

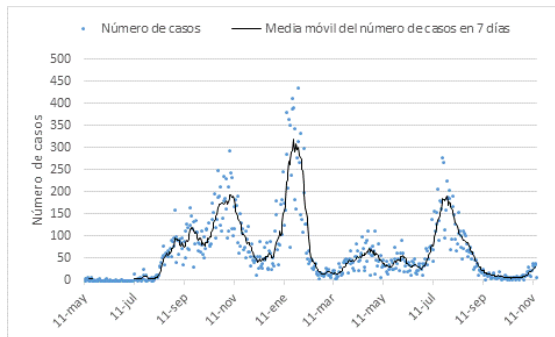


RESUMEN SITUACIÓN ENFERMEDAD POR CORONAVIRUS (COVID 19) EN LA RIOJA. 11 DE MAYO DE 2020 A 14 DE NOVIEMBRE DE 2021.

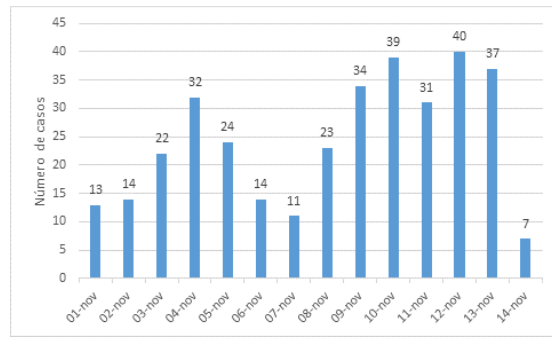
Desde el inicio de la nueva estrategia de vigilancia de la enfermedad por coronavirus (COVID 19) a partir del 11 de mayo de 2020 se han detectado en La Rioja 36.079 casos. De éstos, 211 en los últimos 7 días, dando lugar a una incidencia acumulada (IA) de casos de COVID-19 de 65,95 casos por 100.000 habitantes, y 341 en los últimos 14 días (IA: 106,59 casos por 100.000 habitantes) (Figuras 1 y 2).

Figura 1. Evolución número de casos por fecha de diagnóstico. La Rioja. 14/11/2021.

1a. Evolución del número de casos desde el 11/05/2020.



1b. Evolución del número de casos en los últimos 14 días.



La tendencia descrita por la incidencia acumulada en 14 días muestra una incidencia baja y estable durante los meses de mayo, junio y julio del 2020. A partir de la primera semana de agosto se observa una tendencia ascendente que se mantiene hasta finales de ese mismo mes cuando la incidencia alcanza una meseta en torno a los 360 casos por 100.000 habitantes. A mediados de septiembre se observa un pico con 490 casos por 100.000 habitantes. En torno al 12 de octubre la incidencia comienza a subir nuevamente para llegar a una meseta seguida por un descenso que comienza alrededor del 11 de noviembre. A partir del 14 de diciembre la tendencia cambia y comienza una nueva fase ascendente de crecimiento lento. A finales de diciembre la tendencia ascendente se vuelve más marcada, entrando en una fase de crecimiento rápido para alcanzar un pico a finales de enero por encima de los 1.000 casos por 100.000 habitantes. A partir de finales de enero, la curva epidémica presenta una tendencia descendente que se mantiene durante la mayor parte del mes de febrero. A finales de febrero la velocidad de crecimiento se reduce para cambiar la tendencia a principios de marzo y estabilizarse en una incidencia en torno a 75 casos por 100.000 habitantes. A mediados de marzo la incidencia en población general aumenta nuevamente, para consolidarse una tendencia ascendente de crecimiento lento que se mantiene a principios de junio, fecha a partir de la cual comienza a disminuir. En la primera semana de julio la incidencia aumenta de forma importante. La última semana de julio la incidencia parece estabilizarse para comenzar a descender hasta la primera semana de agosto. Este descenso continúa durante los meses de agosto y septiembre, así como las dos primeras semanas de octubre. A partir del día 11 de octubre, la incidencia presenta una estabilización, que pasa a ser ascendente desde la última semana de octubre, y continúa en ascenso durante la primera quincena de noviembre.

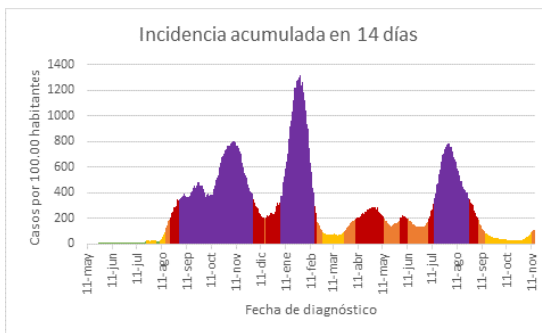


En la semana actual (semana 45), la incidencia continúa aumentando, llegando a superar la cifra de 100 casos por 100.000 habitantes a los 14 días, tanto en población general como en mayores de 65 años.

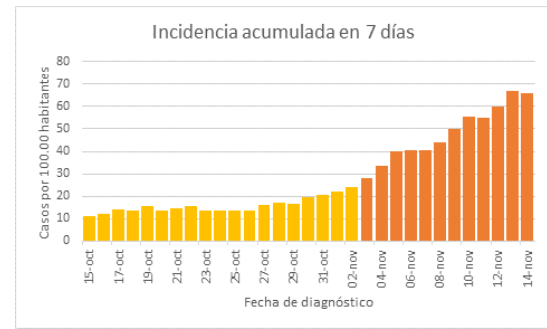
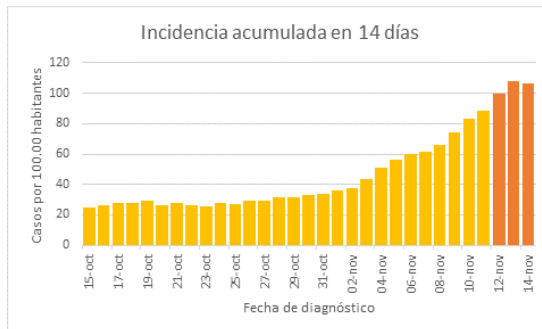
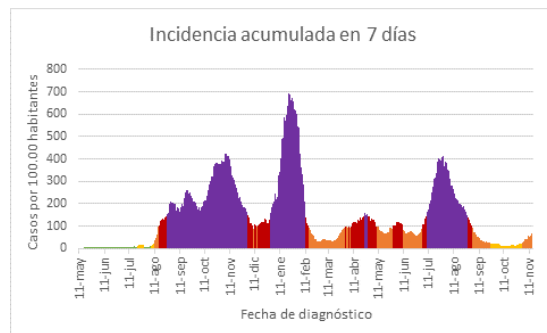
La variación en el número de casos respecto a la semana anterior es del 62% en la población general y de 34% en la población mayor de 65 años (Figura 3).

Figura 2. Evolución de la incidencia acumulada por fecha de diagnóstico. La Rioja. 14/11/2021

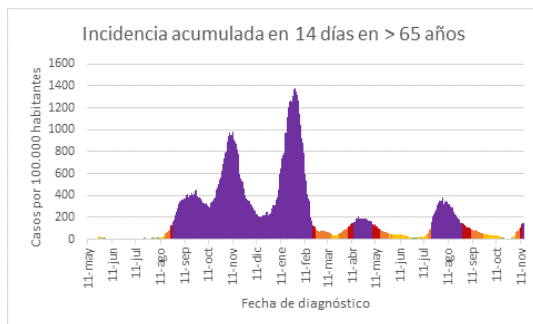
2a. Incidencia acumulada en 14 días.



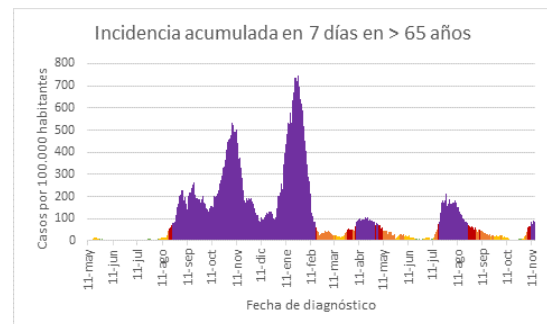
2b. Incidencia acumulada en 7 días.



2c. Incidencia acumulada en 14 días en mayores de 65 años.



2d. Incidencia acumulada en 7 días en mayores de 65 años.



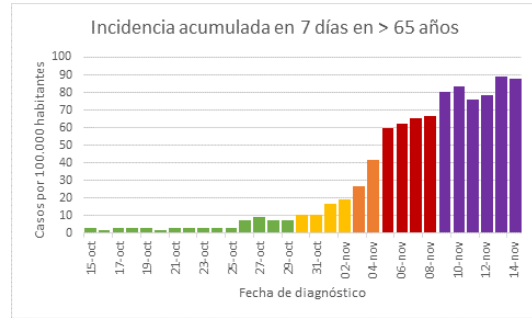
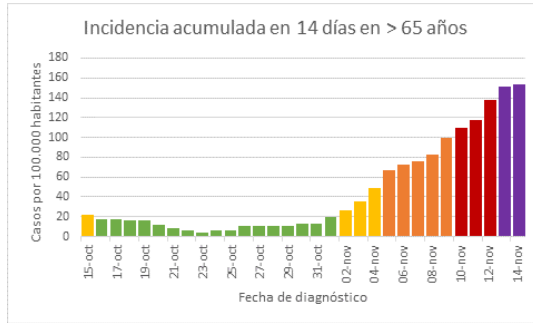


Figura 3. Evolución del crecimiento durante el último mes. La Rioja.

3a. Cambios en la incidencia general.



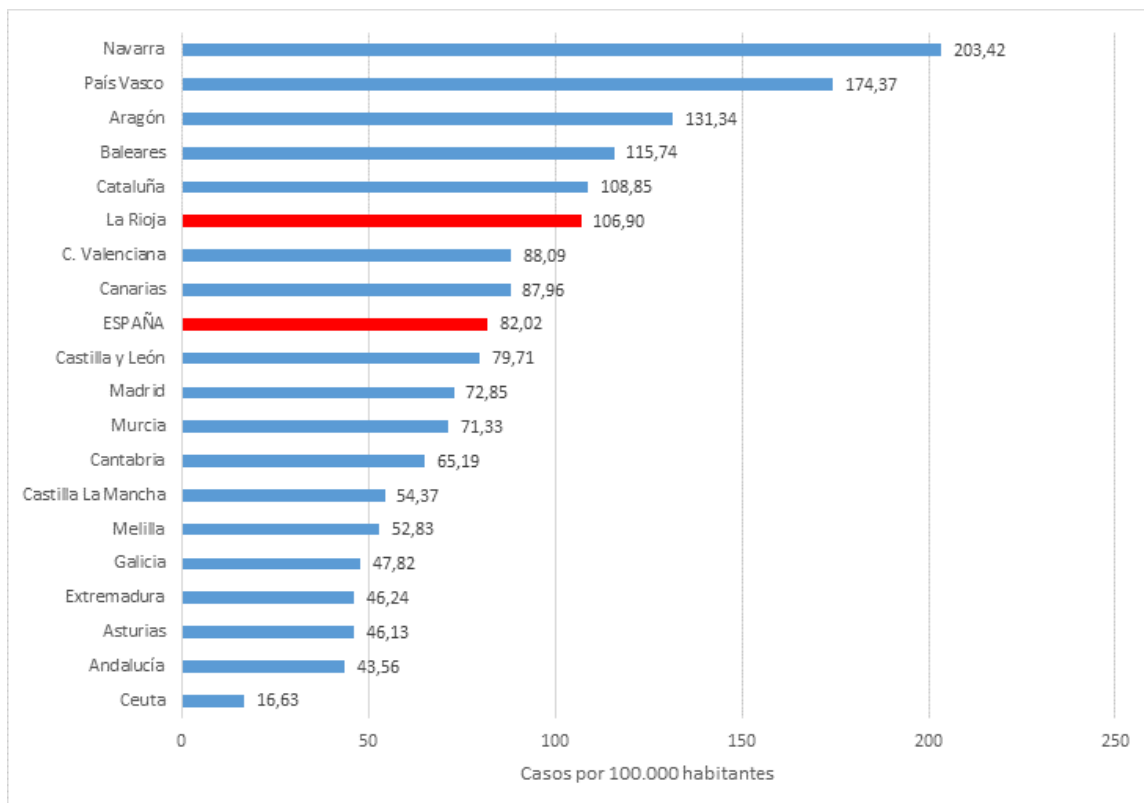
3b. Cambios en la incidencia en > 65.





En el conjunto de España la IA hasta el 12 de noviembre de 2021 es de 48,67 casos por 100.000 habitantes en los últimos 7 días (65,96 en La Rioja) y de 82,02 casos por 100.000 habitantes en los últimos 14 días (106,90 en La Rioja), observándose en La Rioja una incidencia superior a la notificada para el conjunto de España¹ por segunda semana consecutiva (Figura 4).

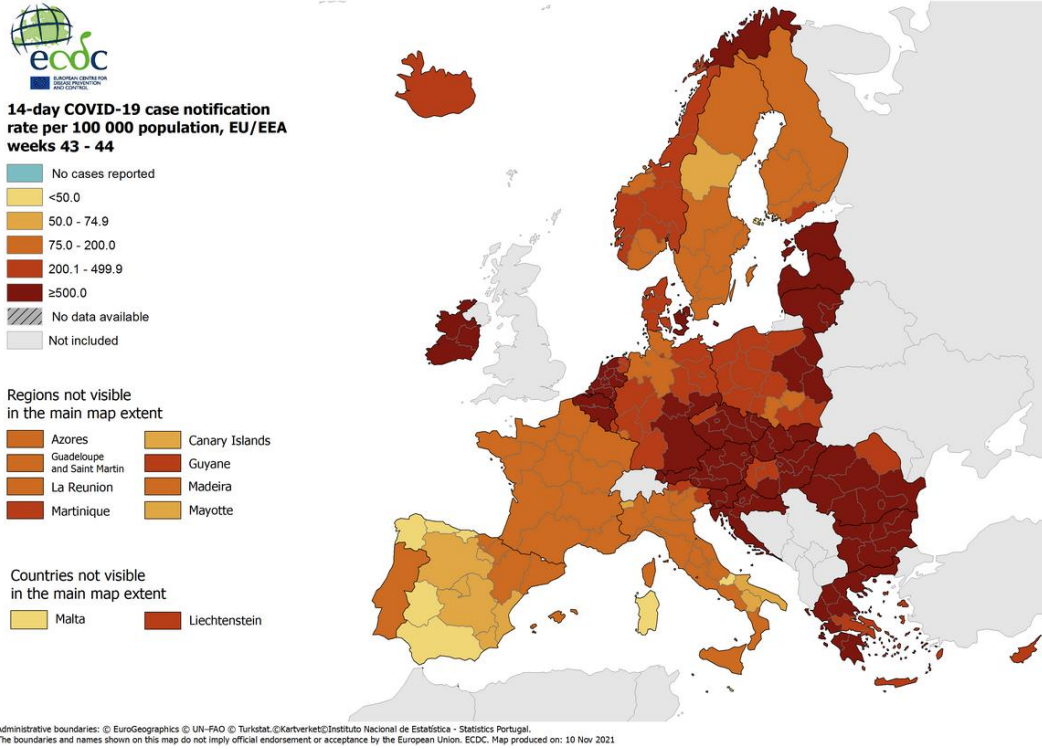
Figura 4. Incidencia Acumulada en 14 días en España por comunidades autónomas. 14/11/2021.



Al final de la semana 44 (semana que finaliza el domingo 7 de noviembre de 2021), la situación epidemiológica general en la UE / EEE se caracterizó por una tasa de incidencia alta con un ritmo de aumento elevado, y una tasa de mortalidad baja, con una tendencia lenta al aumento. Se prevé que la incidencia, la tasa de mortalidad, así como los ingresos hospitalarios y en UCI continúen aumentando durante las próximas dos semanas. La incidencia es más elevada entre los grupos de edad menores de 50 años, pero también se observa un aumento en los grupos de edad mayores. El panorama varía considerablemente entre países. En la mayoría de los Estados miembros de la UE / EEE se observan ahora un aumento en la incidencia. Los países con una cobertura de vacunación más baja son los más afectados².



Figura 5. Casos notificados en Europa por país de notificación³.





Distribución geográfica de la enfermedad

En relación a la distribución de la enfermedad por Zona Básica de Salud (ZBS), se observa una tendencia ascendente en 14 ZBS (Alfaro, Calahorra, Haro, Cascajos, Espartero, Gonzalo de Berceo, Joaquín Elizalde, La Guindalera, Labradores, Rodríguez Paterna, Siete Infantes de Lara, Murillo, Nájera y Santo Domingo de la Calzada) mientras que se observan tendencias estables o descendentes en las 6 ZBS restantes.

La incidencia en la distribución de la enfermedad en cada ZBS permanece homogénea durante esta semana con un rango que varía de 0 casos por 100.000 habitantes a 189,07 casos por 100.000 habitantes en 14 días. La incidencia acumulada en 14 días supera los 250 casos por 100.000 habitantes en la ZBS de Alfaro.

Durante esta semana, ninguna de las ZBS presenta una positividad por encima del 10%, siendo la más alta la de la ZBS de Alfaro que alcanza el 9,6%. (Tabla 1).

Tabla 1. Casos por zona básica de Salud. La Rioja. 14/11/2021.

	Casos totales		Casos diagnosticados en los últimos 14 días		Casos diagnosticados en los últimos 7 días		Positividad en los últimos 7 días	IA7/IA14
	N	N	IA	N	IA	%	Razón*	
ALBERITE	2394	11	53,46	2	9,72	0,9	0,18	
ALFARO	2885	69	434,86	44	277,31	9,6	0,64	
ARNEDO	2692	6	33,02	2	11,01	1,1	0,33	
CALAHORRA	4878	42	125,61	23	68,79	4,3	0,55	
CAMEROS NUEVO	134	0	0,00	0	0,00	0,0		
CAMEROS VIEJO	15	0	0,00	0	0,00	0,0		
CERVERA DEL RIO ALHAMA	415	0	0,00	0	0,00	0,0		
HARO	2030	14	77,29	10	55,21	4,3	0,71	
LOGROÑO-CASCAJOS	2067	27	139,98	23	119,24	6,5	0,85	
LOGROÑO-ESPARTERO	3053	38	137,75	22	79,75	4,7	0,58	
LOGROÑO-GONZALO DE BERCEO	2475	9	41,95	7	32,63	2,2	0,78	
LOGROÑO-JOQUIN ELIZALDE	3389	28	101,35	16	57,91	3,3	0,57	
LOGROÑO-LA GUINDALERA	2012	7	50,65	5	36,18	2,2	0,71	
LOGROÑO-LABRADORES	1541	1	7,91	1	7,91	1,1	1,00	
LOGROÑO-RODRIGUEZ PATERNA	1207	8	74,88	5	46,80	2,9	0,63	
LOGROÑO-SIETE INFANTES DE LARA	2787	22	90,80	15	61,91	1,6	0,68	
MURILLO DE RIO LEZA	630	5	90,69	4	72,56	5,3	0,80	
NAJERA	1917	28	173,98	15	93,20	7,8	0,54	
NAVARRETE	1128	3	29,83	0	0,00	0,8	0,00	
SANTO DOMINGO DE LA CALZADA	1240	5	46,62	5	46,62	4,1	1,00	

* Una razón IA7/IA14 > 0,5 indica una tendencia ascendente

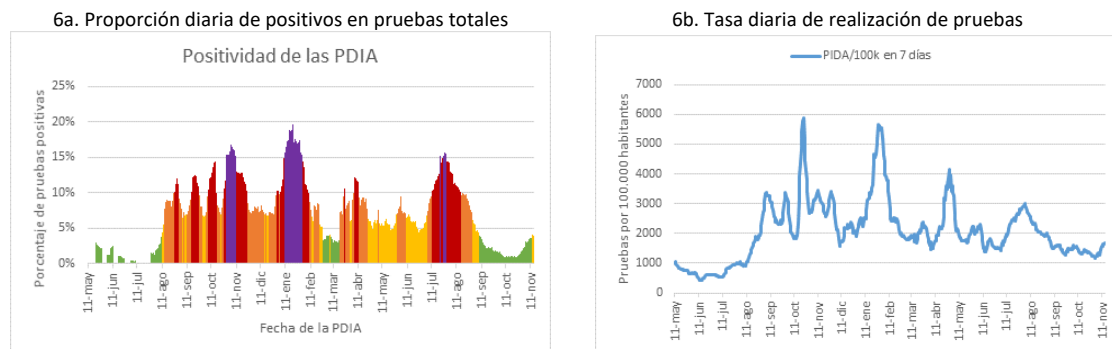


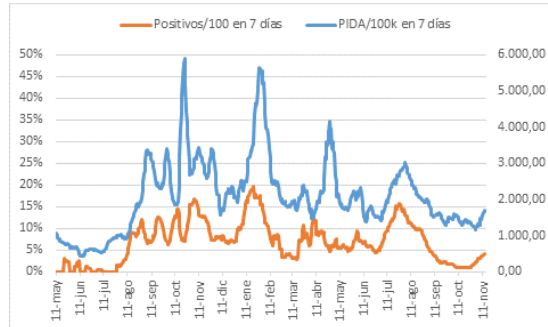
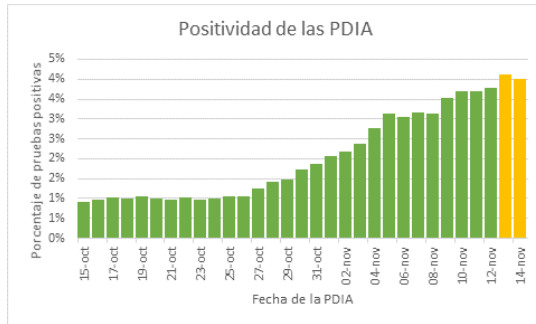
Capacidades diagnósticas y positividad de las pruebas

La proporción de positivos muestra fluctuaciones principalmente debidas a la realización de campañas de cribados dirigidas, la realización de un mayor número de pruebas implica una menor positividad al modificar las características de la población seleccionada para realizar dichas pruebas. En torno a mediados de diciembre la positividad se encontraba estable entre el 4% y el 7%. A finales de diciembre la positividad aumentó de forma importante hasta finales de enero, que comenzó a descender para alcanzar su mínimo a mediados de marzo. A partir del 17 de marzo, empieza a aumentar nuevamente hasta mediados de abril, fecha a partir de la cual comienza un nuevo descenso. A finales de abril comienza un nuevo aumento de magnitud limitada. Desde entonces la positividad se mantiene más o menos estable hasta finales de junio. A principios de julio la positividad comienza a subir, tendencia que parece estabilizarse a partir de la última semana de julio. La primera semana de agosto la positividad comienza a bajar, manteniéndose este descenso durante todo el mes de agosto, cuya última semana alcanza el 6,2% (Figura 6a). Durante el mes de septiembre continúa este descenso en la positividad, que se mantiene estable durante el mes de octubre alcanzando cifras tan bajas como un 0,9%. A partir del mes de noviembre la positividad comienza a ascender semana a semana. En la semana 45, la positividad alcanza el 4,0% frente al 3,2% de la semana 44.

El esfuerzo diagnóstico se ha mantenido alto, realizando un volumen de pruebas diagnósticas similar al de la semana previa. Se han realizado un total de 5.373 pruebas de infección activa en los últimos 7 días, lo que implica una tasa de realización de 1.679,51 pruebas por 100.000 habitantes. La evolución de la tasa de realización de pruebas diagnósticas se muestra en la Figura 6b.

Figura 6. Capacidades diagnósticas en los últimos 7 días. La Rioja. 14/11/2021.

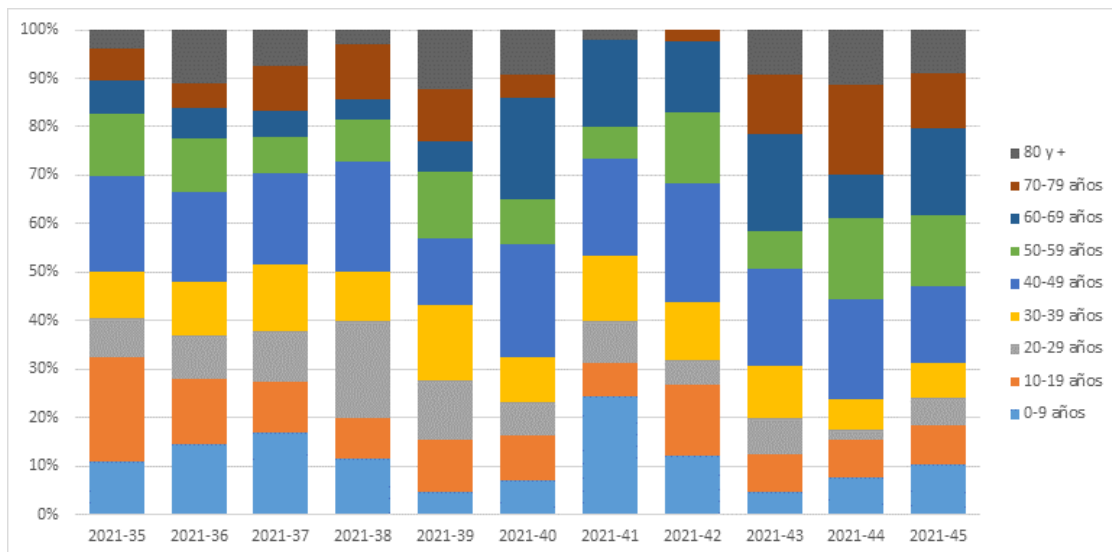


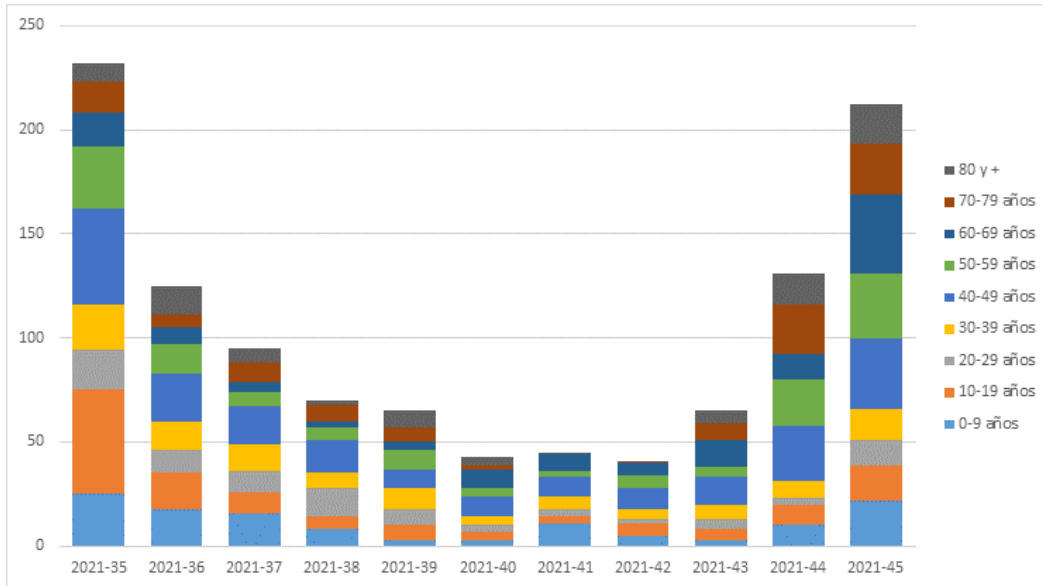


Características de los casos

En cuanto a la evolución de la distribución por grupos de edad durante la semana 45, se observa un aumento de la incidencia en todos los grupos de edad, siendo los que más han aumentado el grupo de edad de 20 a 29 años, el de 60 a 69 años y el de menores de 10 años. (Figura 7).

Figura 7. Distribución por grupos de edad. La Rioja. De la semana 2021-35 a la semana 2021-45





Durante la semana 45 continúa observándose un aumento en las diferencias entre las incidencias de los grupos de edad que se inició la semana previa. La incidencia más elevada durante esta semana se observa en los mayores de 60 años de edad. (Figura 8).

Figura 8. Distribución por grupos de edad. La Rioja. De la semana 2021-35 a la semana 2021-45.

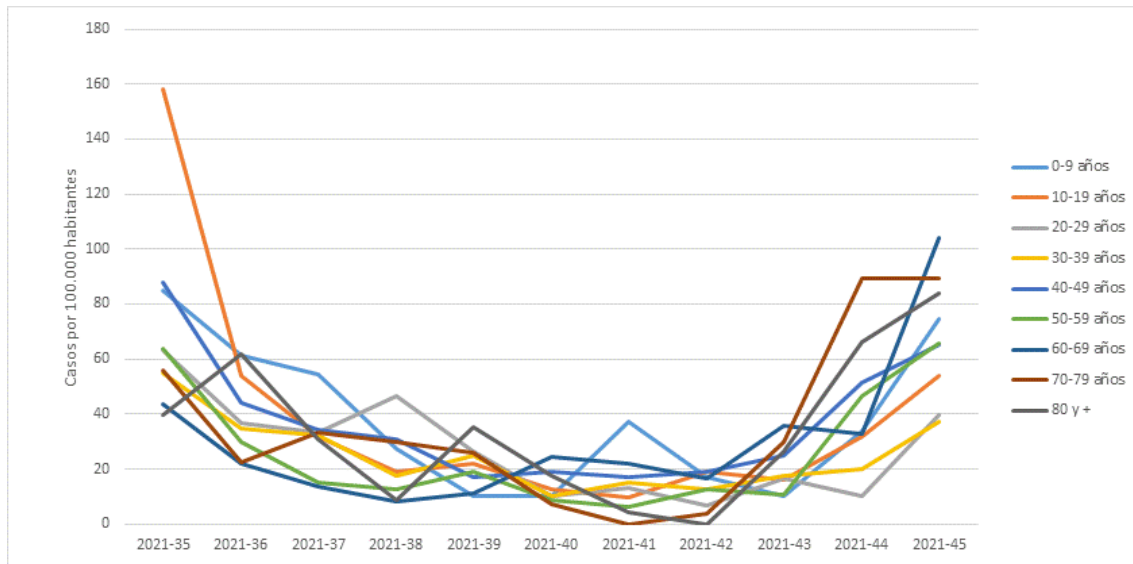
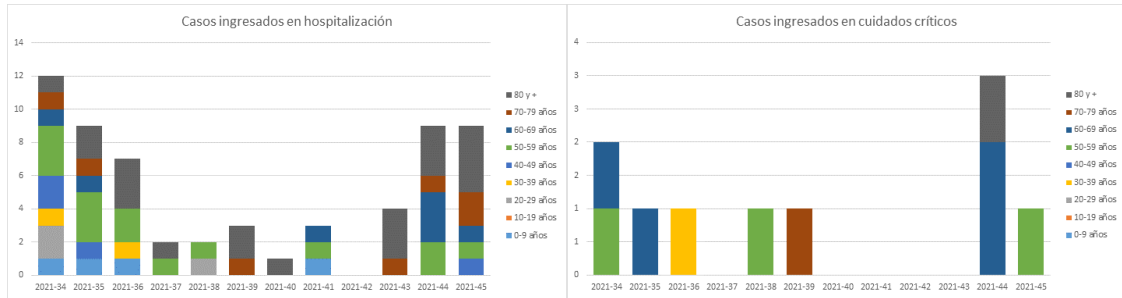
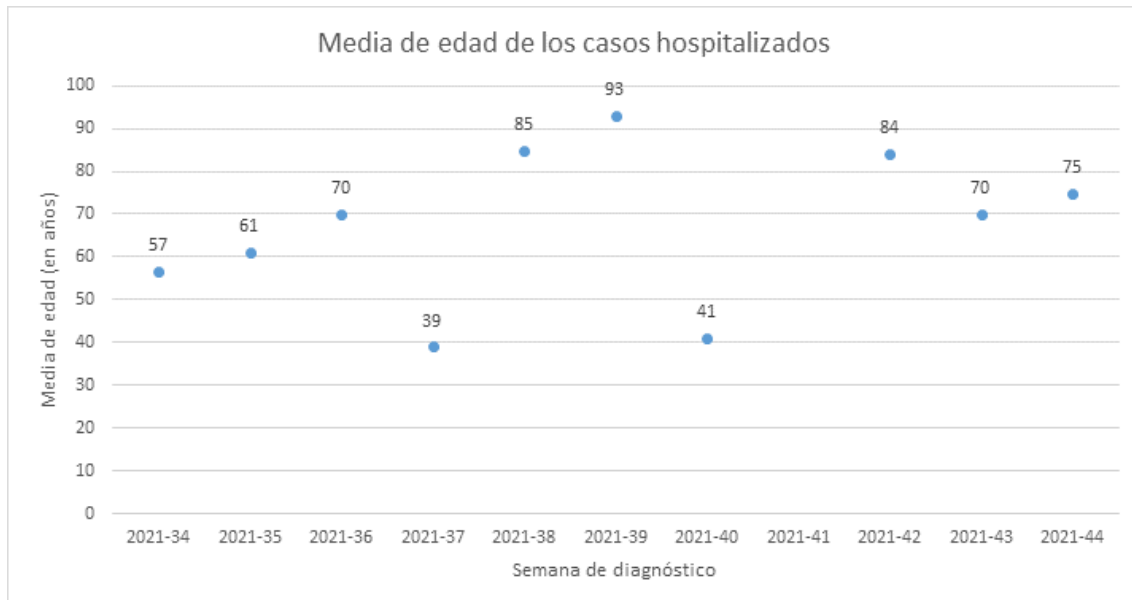




Figura 9. Distribución por semana de diagnóstico y edad de los casos hospitalizados e ingresados en cuidados críticos.



Durante esta semana, se han detectado 9 nuevos ingresos en hospitalización, y 1 nuevo ingreso en la Unidad de Cuidados Críticos.



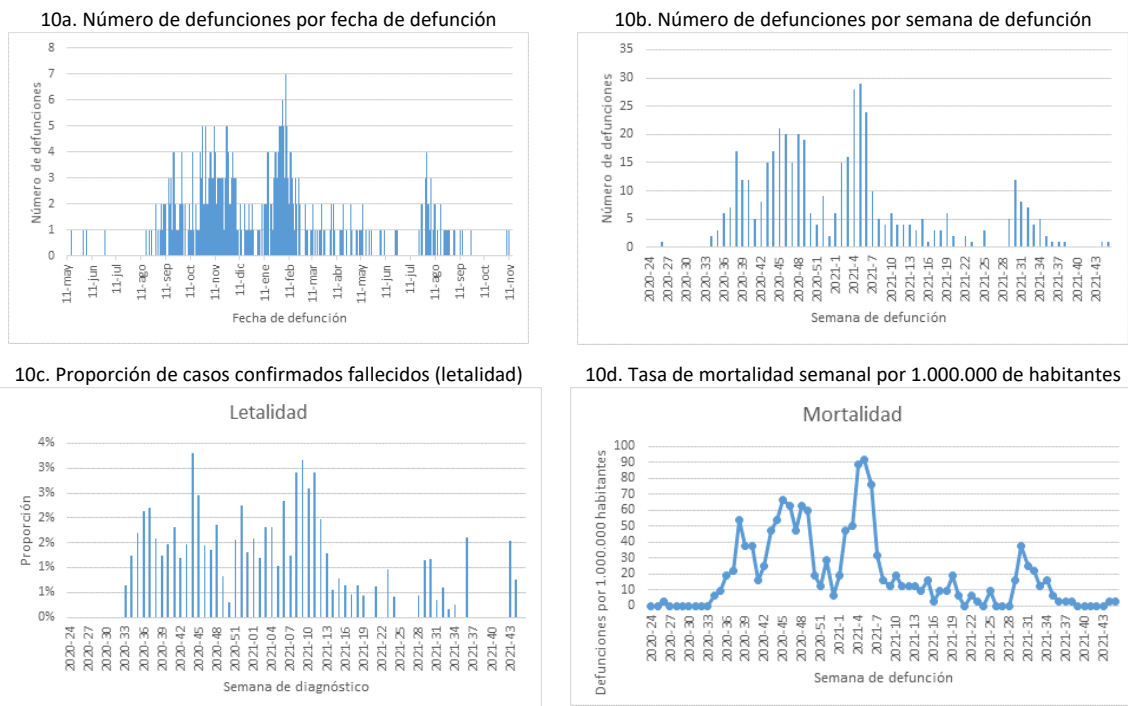
Cabe recordar que los datos de hospitalización e ingreso en cuidados críticos notificados a la Red de Vigilancia Epidemiológica pueden tener retrasos por lo que esta información requiere de consolidación.



Gravedad de los casos

Desde el 11 de mayo del 2020 se han registrado 456 casos fallecidos. Durante la semana 45 se ha observado un caso fallecido, la mortalidad asciende a 3,16/1000.000 de habitantes Los indicadores de letalidad y mortalidad pueden sufrir variaciones por la demora en su consolidación.

Figura 10. Indicadores de letalidad y mortalidad. La Rioja 14/11/21.



Los datos del sistema de monitorización diaria de mortalidad del Instituto de Salud Carlos III⁴ han recogido las siguientes etapas de exceso de mortalidad durante el último año para La Rioja:

1. Un 129% del 19/03/2020 al 22/04/2020
2. Un 81% del 14/09/2020 al 20/09/2020

A nivel del conjunto de España se identifican a su vez las siguientes etapas de exceso de mortalidad:

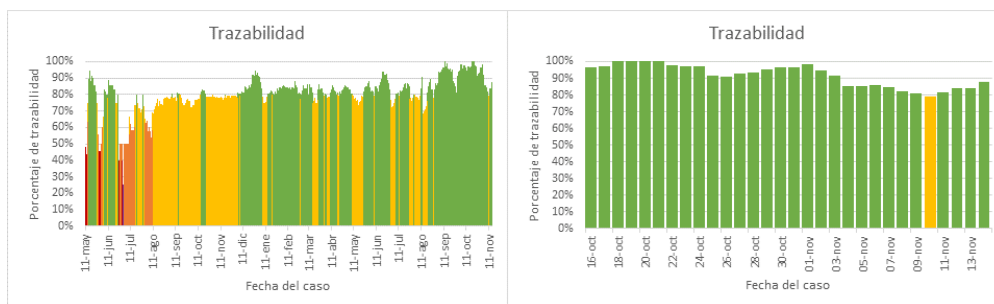
1. Un 65% del 10/03/2020 al 09/05/2020
2. Un 10% del 20/07/2020 al 29/08/2020
3. Un 17% del 01/09/2020 al 25/12/2020
4. Un 21% del 04/01/2021 al 13/02/2021
5. Un 7% del 09/06/2021 al 18/06/2021
6. Un 15% del 19/07/2021 al 18/09/2021
7. Un 9% del 19/10/2021 al 23/10/2021
8. Un 8% del 08/11/2021 al 13/11/2021



Exposición de los casos

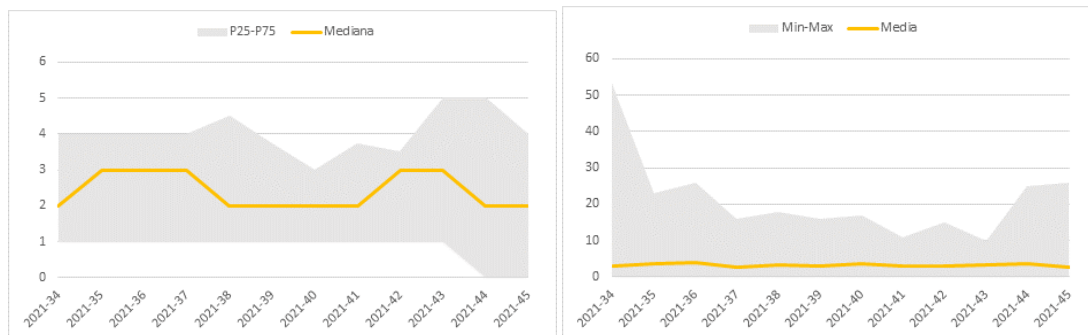
Trazabilidad: La trazabilidad hace referencia a los casos que han estado en contacto con un caso conocido previamente, es una información que requiere cierto tiempo para ser recabada y consolidada. Entre los casos en los que se dispone de la información, el 87,7% tuvieron un contacto previo con un caso conocido en La Rioja. La evolución de la trazabilidad para el conjunto de la comunidad se muestra en la Figura 11.

Figura 11. Trazabilidad de los casos. La Rioja. Del 11/05/20 al 14/11/2021.



Número de contactos por caso: En la semana 45 el número de contactos presenta una ligera disminución. La mediana se sitúa en 2 contactos (rango intercuartil: 0 a 4). La media, a su vez, se sitúa en 2,7 contactos (rango: 0 a 26). Es importante destacar que el número de contactos es relevante pero también lo es el entorno en donde se producen, así como el tipo de interacción que se mantiene (Figura 12).

Figura 23. Media, mínimo y máximo de contactos identificados por caso. La Rioja. Semanas 2021-34 a 2021-45.



Ámbito posible de exposición: Los sistemas de vigilancia epidemiológica recogen información relativa a los posibles lugares donde el caso ha podido estar expuesto a la infección. Esta información está influenciada por los vínculos sociales y es más propensa a identificar exposiciones en ámbitos conocidos por lo que podría tender a sobreestimar los riesgos en entornos inmediatos a infraestimar los riesgos en entornos menos habituales o donde los contactos tienden a ser casuales. En la semana 45 el principal ámbito probable de exposición es el domiciliario (n=104 casos; 49,1%) (Tabla 3).



Tabla 3. Ámbito probable de exposición. La Rioja. Semanas 2021-38 a 2021-45

Ámbito	2021-40		2021-41		2021-42		2021-43		2021-44		2021-45	
	N	%	N	%	N	%	N	%	N	%	N	%
Social	2	4,7	0	0,0	0	0,0	5	7,7	4	3,1	3	1,4
Centro Sanitario	1	2,3	0	0,0	1	2,4	0	0,0	2	1,5	1	0,5
Centro Sociosanitario	0	0,0	0	0,0	1	2,4	0	0,0	0	0,0	1	0,5
Escolar	1	2,3	5	10,9	4	9,8	3	4,6	0	0,0	7	3,3
Sin datos	0	0,0	1	2,2	2	4,9	2	3,1	2	1,5	3	1,4
Laboral	5	11,6	5	10,9	4	9,8	5	7,7	5	3,8	5	2,4
Otros	10	23,3	7	15,2	7	17,1	12	18,5	31	23,7	47	22,2
Desconocido	9	20,9	13	28,3	6	14,6	17	26,2	24	18,3	41	19,3
Domicilio	15	34,9	15	32,6	16	39,0	21	32,3	63	48,1	104	49,1
Total	43		46		41		65		131		212	

Brotos: Cuanto mayor es la transmisión más difícil resulta delimitar los brotes. La Tabla 4 muestra los casos y los brotes notificados a lo largo de todo el periodo, así como los notificados en los últimos 14 días. Cabe destacar que el número de casos está en constante actualización puesto que a medida que se recaba más información pueden atribuirse nuevos casos a los brotes declarados. Durante esta semana los brotes activos más frecuentes se encuentran en el ámbito social (19 brotes con 116 casos) (Tabla 4). Durante esta semana se observa un aumento respecto a las semanas previas en cuanto al número de brotes y de casos.

Durante la semana 45, destacan los siguientes brotes:

- Municipio de Pradejón: Brote en centro de educación infantil que afecta a 3 niños y 1 docente del centro, y además otros 5 adultos afectados. Hay un total de 9 casos y 34 contactos. Ninguna persona hospitalizada. Todas las personas están vacunadas, excepto los menores de 12 años
- Viajes a Benidorm: Se han detectado 5 Brotes relacionados con viajes a Benidorm. Hay un total 44 casos y 160 contactos. Ha habido 6 ingresos hospitalarios. Hay 42 personas vacunadas y 2 no vacunados.
- Equipo de Fútbol: Se trata de un brote mixto, en el que se han encontrado vínculos epidemiológicos entre diferentes ámbitos: laboral, centro de educación primaria, equipo de fútbol y carrera deportiva. En total se han detectado 8 casos (2 menores de 14 años y 6 adultos) y 65 contactos. No ha habido ningún caso hospitalizado. Todos los casos vacunados, excepto los niños menores de 12 años.
- Bar de Azofra: brote con 11 casos positivos (1 niño y resto adultos). Hay 38 contactos. Hay 3 hospitalizados. Hay 2 personas mayores de 12 años no vacunadas.



Tabla 4. Brotes y casos detectados por ámbitos. La Rioja. 14/11/2021

Ámbito	Acumulados (todos los brotes)					Activos (< 14 días desde el primer caso)				
	Brotes (B)		Casos (C)		Razón	Brotes (B)		Casos (C)		Razón
	N	%	N	%	C/B	N	%	N	%	C/B
Centro educativo	82	6,9	498	6,3	6,1	2	6,7	12	7,2	6,0
Centro sanitario	10	0,8	52	0,7	5,2	0	0,0	0	0,0	
Centro socio sanitario	47	3,9	901	11,4	19,2	0	0,0	0	0,0	
Colectivos socialmente vulnerables	6	0,5	38	0,5	6,3	0	0,0	0	0,0	
Familiar (varios domicilios)	407	34,2	2329	29,6	5,7	8	26,7	30	18,1	3,8
Mixto	73	6,1	473	6,0	6,5	1	3,3	8	4,8	8,0
Laboral	130	10,9	921	11,7	7,1	0	0,0	0	0,0	
Social	416	34,9	2449	31,1	5,9	19	63,3	116	69,9	6,1
Otros	20	1,7	208	2,6	10,4	0	0,0	0	0,0	
Total	1191	100	7869	100,0	6,6	30	100	166	100	5,5

Lugar visitado en periodo de infectividad: Desde la semana 2020-44 se solicita información sobre el lugar en el que han estado los casos desde dos días antes del inicio de síntomas o dos días antes de realización de prueba microbiológica. A lo largo de todo el periodo el 39,9% de los casos diagnosticados de los que se dispone de la información, han estado en reuniones con la familia o amistades en el hogar con menos de 6 personas, el 9,9% en bares o cafetería con amistades (o familia no convivientes) y el 17,8% en el centro de trabajo. En la semana 45 los lugares más frecuentados han sido las reuniones con la familia con menos de 6 personas (32,9%). (Tabla 5).



Tabla 5. Lugares visitados por los casos en las 48h previas a su inicio de síntomas o a su diagnóstico (para asintomáticos). La Rioja. Semanas 2021-40 a 2021-45.

Lugar	2021-40		2021-41		2021-42		2021-43		2021-44		2021-45	
	N	%	N	%	N	%	N	%	N	%	N	%
Viaje fuera de España	0	0,0	2	4,9	0	0,0	4	6,9	2	1,9	2	1,0
Discoteca o bar de copas	0	0,0	0	0,0	0	0,0	0	0,0	0	0,0	0	0,0
Entrenamiento en deporte de equipo	0	0,0	2	4,9	0	0,0	0	0,0	0	0,0	5	2,4
Iglesia o encuentro religioso	1	2,4	0	0,0	0	0,0	0	0,0	3	2,8	0	0,0
Salón de belleza, peluquería o barbería	0	0,0	0	0,0	0	0,0	0	0,0	1	0,9	0	0,0
Viaje dentro de España entre Comunidades Autónomas	2	4,8	1	2,4	0	0,0	12	20,7	12	11,2	15	7,2
Transporte público	1	2,4	1	2,4	0	0,0	0	0,0	2	1,9	0	0,0
Gimnasio	0	0,0	0	0,0	0	0,0	0	0,0	0	0,0	2	1,0
Restaurante, con la familia (convivientes)	0	0,0	2	4,9	1	4,0	1	1,7	3	2,8	8	3,9
Bar o cafetería, con la familia (convivientes)	0	0,0	1	2,4	0	0,0	0	0,0	2	1,9	6	2,9
Restaurante, con amistades (o familia no convivientes)	2	4,8	2	4,9	0	0,0	1	1,7	6	5,6	3	1,4
Establecimiento comercial o tiendas	1	2,4	1	2,4	1	4,0	1	1,7	3	2,8	14	6,8
Reunión con la familia o amistades en el hogar con 6 personas o más	4	9,5	2	4,9	2	8,0	5	8,6	7	6,5	23	11,1
Centro sanitario	2	4,8	0	0,0	1	4,0	3	5,2	3	2,8	10	4,8
Centro sociosanitario	1	2,4	0	0,0	0	0,0	1	1,7	1	0,9	3	1,4
Bar o cafetería, con amistades (o familia no convivientes)	3	7,1	1	2,4	1	4,0	1	1,7	10	9,3	15	7,2
Centro de trabajo	13	31,0	9	22,0	4	16,0	8	13,8	12	11,2	33	15,9
Reunión con la familia o amistades en el hogar con menos de 6 personas	12	28,6	17	41,5	15	60,0	21	36,2	40	37,4	68	32,9
Total	42		41		25		58		107		207	



Capacidades asistenciales

La presión asistencial obliga a adoptar medidas de elasticidad para incrementar la cantidad de pacientes críticos que se pueden atender en el sistema sanitario. Si se da la necesidad, se puede incrementar la capacidad atención a pacientes críticos considerablemente, pero para ello es preciso reducir de forma importante la programación quirúrgica y de consultas, de forma que se pueda redistribuir esta presión, así como el personal con cualificación específica.

La presión asistencial se muestra a continuación.

Hospital san pedro

- Capacidad UCI: 43
 - Pacientes COVID en UCI: 7
 - Pacientes no COVID en UCI: 10
 - % ocupación COVID en UCI: 16,28
 - % ocupación total en UCI: 39,53%
 - Ingresos COVID en UCI 24h: 0
 - Altas COVID en UCI en 24h: 0
- Capacidad hospitalización: 548
 - Pacientes COVID en hospitalización: 17
 - Pacientes no COVID en hospitalización: 549
 - % ocupación COVID en hospitalización: 3,10%
 - % ocupación total en hospitalización: 86,86%
 - Ingresos COVID hospitalización 24h: 0
 - Altas COVID hospitalización 24h: 0

Hospital Fundación Calahorra

- Capacidad hospitalización: 76
 - Pacientes COVID en hospitalización: 3
 - Pacientes no COVID en hospitalización: 41
 - % ocupación COVID en hospitalización: 3,95%
 - % ocupación total en hospitalización: 57,89%
 - Ingresos COVID hospitalización en 24h: 0
 - Altas COVID hospitalización en 24h: 0



Nivel de riesgo

Teniendo en consideración los indicadores cuantitativos mostrados en la tabla así como los cualitativos y contextuales elaborados durante el informe es recomendable que La Rioja adopte las medidas incluidas en el nivel **riesgo bajo (nivel 1)**⁵. Niveles con datos a 14/11/2021.

Nueva normalidad		Bajo (1)		Medio (2)		Alto (3)		Muy alto (3+)							
Nivel alerta S44	Nivel alerta S45	Unidad territorial	Población Número	Casos	IA14 Tasas	Casos	IA7 Tasas	Casos	IA14 >65 Tasas	Casos	IA7 >65 Tasas	Positividad Porcentaje	Trazabilidad Porcentaje	Hospitalización Porcentaje	Críticos Porcentaje
Nivel 1	Nivel 1	LA RIOJA	319.914	341											
		LOGROÑO	152.485	145		95		38		21					
		CALAHORRA	24.531	22		13		1		1					
		ARNEDO	15.015	5		2		4		1					
		HARO	11.557	7		3		3		0					
		LARDERO	10.813	7		3		0		0					
		ALFARO	9.611	31		22		7		4					
		VILLAMEDIANA DE IREGUA	8.359	0		0		0		0					
		NAJERA	8.072	17		8		3		2					
		SANTO DOMINGO DE LA CALZADA	6.276	4		4		1		1					
		AUTOL	4.623	3		3		1		1					
		PRADEJON	3.910	19		9		1		0					
		RINCON DE SOTO	3.886	17		6		13		4					
		ALBELDA DE IREGUA	3.481	5		0		3		0					
		FUENMAYOR	3.143	1		0		1		0					
		NAVARRETE	2.935	1		0		0		0					



Conclusiones

- **La incidencia continúa aumentando.** En la semana actual (semana 45), se observa un aumento en la incidencia tanto en población general como en población mayor de 65 años. En el caso de la población mayor de 65 años, el aumento es más elevado que en la población general. La incidencia en La Rioja se sitúa por encima de la observada para el conjunto España.
- **La diferencia en incidencia por grupo de edad continúa elevada:** se observa un aumento en la incidencia en todos los grupos de edad. La incidencia más elevada se observa en los mayores de 60 años de edad. Los grupos de edad que más han aumentado son: el de 20 a 29 años, el de 60 a 69 años y el de menores de 10 años. Durante esta semana ha habido nueve casos nuevos ingresados en hospitalización y un ingreso en cuidados críticos.
- La distribución espacial de la enfermedad se mantiene más o menos homogénea, se observa un **aumento en la incidencia en de 14 ZBS**. La positividad, aunque ha presentado un aumento durante esta semana continúa sin superar el 10% en ninguna ZBS.
- **La capacidad diagnóstica se mantiene elevada,** y durante esta semana la cantidad de pruebas diagnósticas de infección activa realizadas ha sido mayor a las realizadas durante la semana previa, así como la **positividad que alcanza el 4%** (cifra superior a la semana previa).
- **Los brotes activos vinculados al ámbito social son los más frecuentes.** Durante esta semana, el ámbito social ocupa nuevamente el primer lugar tanto en número de brotes como en el número de casos. Los principales ámbitos de exposición continúan siendo similares a los de las semanas previas, siendo la exposición domiciliaria la más frecuente. Se observa un aumento general en cuanto al número de brotes y de casos.
- **En cuanto a la presión hospitalaria,** ha aumentado la hospitalización, mientras que en la UCI se observa una disminución desde la semana previa. La presión hospitalaria se encuentra en niveles inferiores a los registrados en las olas previas.
- En la evaluación del nivel de alerta se ha **tenido en consideración el contexto** global, así como la evolución de la campaña de vacunación. A fecha 14 de noviembre de 2021, un total de 261.029 personas han recibido al menos una dosis de vacunación y 256.244 han recibido la pauta completa de vacunación, y 18.303 han recibido dosis adicional⁶.

Recomendaciones

En vista de la presión asistencial, la situación epidemiológica y la vacunación recomienda:

- Aplicar el Plan de Medidas según Indicadores para el nivel de alerta:
 - Nivel 1: La Rioja



Anexo 1. Principales indicadores epidemiológicos por municipios. 14/11/2021.

	Casos Totales	Casos diagnosticados el día previo	Casos diagnosticados en los últimos 14 días		Casos diagnosticados en los últimos 7 días		Casos diagnosticados con fecha de inicio de síntomas en los últimos 14 días		Casos diagnosticados con fecha de inicio de síntomas en los últimos 7 días	
			Nº	IA	Nº	IA	Nº	IA	Nº	IA
ÁBALOS	22	0	0	0,00	0	0,00	0	0,00	0	0,00
AGONCILLO	84	0	0	0,00	0	0,00	0	0,00	0	0,00
AGUILAR DEL RÍO ALHAMA	67	0	0	0,00	0	0,00	0	0,00	0	0,00
AJAMIL DE CAMEROS	0	0	0	0,00	0	0,00	0	0,00	0	0,00
ALBELDA DE IREGUA	552	0	5	143,64	0	0,00	1	28,73	0	0,00
ALBERITE	348	0	0	0,00	0	0,00	0	0,00	0	0,00
ALCANADRE	82	0	4	626,96	3	470,22	3	470,22	0	0,00
ALDEANUEVA DE EBRO	395	0	19	688,41	17	615,94	14	507,25	7	253,62
ALESANCO	56	0	1	198,41	0	0,00	1	198,41	0	0,00
ALESÓN	9	0	0	0,00	0	0,00	0	0,00	0	0,00
ALFARO	1678	0	33	343,36	22	228,90	24	249,71	11	114,45
ALMARZA DE CAMEROS	4	0	0	0,00	0	0,00	0	0,00	0	0,00
ANGUCIANA	32	0	0	0,00	0	0,00	0	0,00	0	0,00
ANGUIANO	60	0	0	0,00	0	0,00	0	0,00	0	0,00
ARENZANA DE ABAJO	26	0	0	0,00	0	0,00	0	0,00	0	0,00
ARENZANA DE ARRIBA	3	0	0	0,00	0	0,00	0	0,00	0	0,00
ARNEDILLO	59	0	0	0,00	0	0,00	0	0,00	0	0,00
ARNEDO	2411	0	6	39,96	2	13,32	3	19,98	0	0,00
ARRÚBAL	43	0	0	0,00	0	0,00	0	0,00	0	0,00
AUSEJO	140	0	0	0,00	0	0,00	0	0,00	0	0,00
AUTOL	659	0	3	64,89	3	64,89	3	64,89	1	21,63
AZOFRA	28	0	6	2.739,73	4	1.826,48	4	1.826,48	1	456,62
BADARÁN	45	0	0	0,00	0	0,00	0	0,00	0	0,00
BAÑARES	28	0	0	0,00	0	0,00	0	0,00	0	0,00
BAÑOS DE RÍO TOBÍA	199	0	0	0,00	0	0,00	0	0,00	0	0,00
BAÑOS DE RIOJA	8	0	0	0,00	0	0,00	0	0,00	0	0,00
BERCEO	14	0	1	662,25	0	0,00	1	662,25	0	0,00
BERGASA	21	0	0	0,00	0	0,00	0	0,00	0	0,00
BERGASILLAS BAJERA	6	0	0	0,00	0	0,00	0	0,00	0	0,00
BEZARES	1	0	0	0,00	0	0,00	0	0,00	0	0,00



BOBADILLA	11	0	0	0,00	0	0,00	0	0,00	0	0,00
BRIEVA DE CAMEROS	1	0	0	0,00	0	0,00	0	0,00	0	0,00
BRIÑAS	32	0	0	0,00	0	0,00	0	0,00	0	0,00
BRIONES	66	1	2	267,02	1	133,51	1	133,51	1	133,51
CABEZÓN DE CAMEROS	0	0	0	0,00	0	0,00	0	0,00	0	0,00
CALAHORRA	3720	1	25	101,91	14	57,07	17	69,30	4	16,31
CAMPROVÍN	26	0	0	0,00	0	0,00	0	0,00	0	0,00
CANALES DE LA SIERRA	3	0	0	0,00	0	0,00	0	0,00	0	0,00
CANILLAS DE RÍO TUERTO	5	0	0	0,00	0	0,00	0	0,00	0	0,00
CAÑAS	15	0	0	0,00	0	0,00	0	0,00	0	0,00
CÁRDENAS	7	0	0	0,00	0	0,00	0	0,00	0	0,00
CASALARREINA	151	0	1	90,74	1	90,74	1	90,74	1	90,74
CASTAÑARES DE RIOJA	48	0	0	0,00	0	0,00	0	0,00	0	0,00
CASTROVIEJO	2	0	0	0,00	0	0,00	0	0,00	0	0,00
CELLORIGO	0	0	0	0,00	0	0,00	0	0,00	0	0,00
CENICERO	182	0	1	47,94	0	0,00	1	47,94	0	0,00
CERVERA DEL RÍO ALHAMA	275	0	0	0,00	0	0,00	0	0,00	0	0,00
CIDAMÓN	0	0	0	0,00	0	0,00	0	0,00	0	0,00
CIHURI	24	0	0	0,00	0	0,00	0	0,00	0	0,00
CIRUEÑA	20	0	0	0,00	0	0,00	0	0,00	0	0,00
CLAVIJO	16	0	0	0,00	0	0,00	0	0,00	0	0,00
CORDOVÍN	9	0	0	0,00	0	0,00	0	0,00	0	0,00
CORERA	29	0	1	390,62	1	390,62	1	390,62	1	390,62
CORNAGO	20	0	0	0,00	0	0,00	0	0,00	0	0,00
CORPORALES	1	0	0	0,00	0	0,00	0	0,00	0	0,00
CUZCURRITA DE RÍO TIRÓN	42	0	0	0,00	0	0,00	0	0,00	0	0,00
DAROCA DE RIOJA	4	0	0	0,00	0	0,00	0	0,00	0	0,00
ENCISO	8	0	0	0,00	0	0,00	0	0,00	0	0,00
ENTRENA	114	0	0	0,00	0	0,00	0	0,00	0	0,00
ESTOLLO	4	0	0	0,00	0	0,00	0	0,00	0	0,00
EZCARAY	341	0	1	48,90	1	48,90	1	48,90	1	48,90
FONCEA	14	0	0	0,00	0	0,00	0	0,00	0	0,00
FONZALECHE	8	0	0	0,00	0	0,00	0	0,00	0	0,00
FUENMAYOR	403	0	1	31,82	0	0,00	1	31,82	0	0,00
GALBÁRRULI	1	0	0	0,00	0	0,00	0	0,00	0	0,00
GALILEA	50	0	0	0,00	0	0,00	0	0,00	0	0,00
GALLINERO DE CAMEROS	0	0	0	0,00	0	0,00	0	0,00	0	0,00
GIMILEO	6	0	0	0,00	0	0,00	0	0,00	0	0,00
GRAÑÓN	12	0	0	0,00	0	0,00	0	0,00	0	0,00



GRÁVALOS	4	0	0	0,00	0	0,00	0	0,00	0	0,00
HARO	1436	1	6	51,92	2	17,31	3	25,96	1	8,65
HERCE	20	0	0	0,00	0	0,00	0	0,00	0	0,00
HERRAMÉLLURI	10	0	0	0,00	0	0,00	0	0,00	0	0,00
HERVÍAS	16	0	0	0,00	0	0,00	0	0,00	0	0,00
HORMILLA	53	0	0	0,00	0	0,00	0	0,00	0	0,00
HORMILLEJA	43	0	0	0,00	0	0,00	0	0,00	0	0,00
HORNILLOS DE CAMEROS	0	0	0	0,00	0	0,00	0	0,00	0	0,00
HORNOS DE MONCALVILLO	7	0	0	0,00	0	0,00	0	0,00	0	0,00
HUÉRCANOS	66	0	2	236,41	2	236,41	1	118,20	0	0,00
IGEA	55	0	0	0,00	0	0,00	0	0,00	0	0,00
JALÓN DE CAMEROS	4	0	0	0,00	0	0,00	0	0,00	0	0,00
LAGUNA DE CAMEROS	7	0	0	0,00	0	0,00	0	0,00	0	0,00
LAGUNILLA DEL JUBERA	69	0	0	0,00	0	0,00	0	0,00	0	0,00
LARDERO	1178	0	7	64,74	3	27,74	6	55,49	3	27,74
LEDESMA DE LA COGOLLA	0	0	0	0,00	0	0,00	0	0,00	0	0,00
LEIVA	34	0	0	0,00	0	0,00	0	0,00	0	0,00
LEZA DE RÍO LEZA	2	0	0	0,00	0	0,00	0	0,00	0	0,00
LOGROÑO	19433	4	149	97,71	97	63,61	108	70,83	50	32,79
LUMBRERAS	1	0	0	0,00	0	0,00	0	0,00	0	0,00
MANJARRÉS	11	0	0	0,00	0	0,00	0	0,00	0	0,00
MANSILLA DE LA SIERRA	3	0	0	0,00	0	0,00	0	0,00	0	0,00
MANZANARES DE RIOJA	9	0	0	0,00	0	0,00	0	0,00	0	0,00
MATUTE	2	0	0	0,00	0	0,00	0	0,00	0	0,00
MEDRANO	24	0	0	0,00	0	0,00	0	0,00	0	0,00
MUNILLA	2	0	0	0,00	0	0,00	0	0,00	0	0,00
MURILLO DE RÍO LEZA	179	0	0	0,00	0	0,00	0	0,00	0	0,00
MURO DE AGUAS	2	0	0	0,00	0	0,00	0	0,00	0	0,00
MURO EN CAMEROS	0	0	0	0,00	0	0,00	0	0,00	0	0,00
NÁJERA	1088	0	18	222,99	9	111,50	11	136,27	4	49,55
NALDA	113	0	1	94,61	0	0,00	0	0,00	0	0,00
NAVAJÚN	1	0	0	0,00	0	0,00	0	0,00	0	0,00
NAVARRETE	416	0	1	34,07	0	0,00	0	0,00	0	0,00
NESTARES	2	0	0	0,00	0	0,00	0	0,00	0	0,00
NIEVA DE CAMEROS	3	0	0	0,00	0	0,00	0	0,00	0	0,00
OCHÁNDURI	8	0	0	0,00	0	0,00	0	0,00	0	0,00
OCÓN	21	0	0	0,00	0	0,00	0	0,00	0	0,00



OJACASTRO	9	0	0	0,00	0	0,00	0	0,00	0	0,00
OLLAURI	44	0	0	0,00	0	0,00	0	0,00	0	0,00
ORTIGOSA DE CAMEROS	22	0	0	0,00	0	0,00	0	0,00	0	0,00
PAZUENGOS	0	0	0	0,00	0	0,00	0	0,00	0	0,00
PEDROSO	8	0	0	0,00	0	0,00	0	0,00	0	0,00
PINILLOS	0	0	0	0,00	0	0,00	0	0,00	0	0,00
PRADEJÓN	569	0	19	485,93	9	230,18	13	332,48	4	102,30
PRADILLO	0	0	0	0,00	0	0,00	0	0,00	0	0,00
PRÉJANO	17	0	0	0,00	0	0,00	0	0,00	0	0,00
QUEL	207	0	0	0,00	0	0,00	0	0,00	0	0,00
RABANERA	0	0	0	0,00	0	0,00	0	0,00	0	0,00
RASILLO DE CAMEROS (EL)	4	0	0	0,00	0	0,00	0	0,00	0	0,00
REDAL (EL)	14	0	0	0,00	0	0,00	0	0,00	0	0,00
RIBAFRECHA	110	0	0	0,00	0	0,00	0	0,00	0	0,00
RINCÓN DE SOTO	890	0	18	463,20	6	154,40	9	231,60	2	51,47
ROBRES DEL CASTILLO	0	0	0	0,00	0	0,00	0	0,00	0	0,00
RODEZNO	20	0	0	0,00	0	0,00	0	0,00	0	0,00
SAJAZARRA	21	0	0	0,00	0	0,00	0	0,00	0	0,00
SAN ASENSIO	74	0	0	0,00	0	0,00	0	0,00	0	0,00
SAN MILLÁN DE LA COGOLLA	8	0	0	0,00	0	0,00	0	0,00	0	0,00
SAN MILLÁN DE YÉCORA	0	0	0	0,00	0	0,00	0	0,00	0	0,00
SAN ROMÁN DE CAMEROS	8	0	0	0,00	0	0,00	0	0,00	0	0,00
SAN TORCUATO	5	0	0	0,00	0	0,00	0	0,00	0	0,00
SAN VICENTE DE LA SONSIERRA	154	0	6	602,41	6	602,41	6	602,41	3	301,20
SANTA COLOMA	8	0	0	0,00	0	0,00	0	0,00	0	0,00
SANTA ENGRACIA DEL JUBERA	2	0	0	0,00	0	0,00	0	0,00	0	0,00
SANTA EULALIA BAJERA	8	0	0	0,00	0	0,00	0	0,00	0	0,00
SANTO DOMINGO DE LA CALZADA	700	0	4	63,73	4	63,73	4	63,73	1	15,93
SANTURDE DE RIOJA	15	0	0	0,00	0	0,00	0	0,00	0	0,00
SANTURDEJO	5	0	0	0,00	0	0,00	0	0,00	0	0,00
SOJUELA	16	0	0	0,00	0	0,00	0	0,00	0	0,00
SORZANO	8	0	0	0,00	0	0,00	0	0,00	0	0,00
SOTÉS	28	0	0	0,00	0	0,00	0	0,00	0	0,00
SOTO EN CAMEROS	1	0	0	0,00	0	0,00	0	0,00	0	0,00
TERROBA	0	0	0	0,00	0	0,00	0	0,00	0	0,00
TIRGO	8	0	0	0,00	0	0,00	0	0,00	0	0,00



TOBÍA	1	0	0	0,00	0	0,00	0	0,00	0	0,00
TORMANTOS	16	0	0	0,00	0	0,00	0	0,00	0	0,00
TORRE EN CAMEROS	0	0	0	0,00	0	0,00	0	0,00	0	0,00
TORRECILLA EN CAMEROS	47	0	0	0,00	0	0,00	0	0,00	0	0,00
TORRECILLA SOBRE ALESANCO	4	0	0	0,00	0	0,00	0	0,00	0	0,00
TORRENTALBO	0	0	0	0,00	0	0,00	0	0,00	0	0,00
TREVIANA	8	0	0	0,00	0	0,00	0	0,00	0	0,00
TRICIO	64	0	0	0,00	0	0,00	0	0,00	0	0,00
TUDELILLA	28	0	0	0,00	0	0,00	0	0,00	0	0,00
URUÑUELA	92	0	0	0,00	0	0,00	0	0,00	0	0,00
VALDEMADERA	0	0	0	0,00	0	0,00	0	0,00	0	0,00
VALGAÑÓN	25	0	0	0,00	0	0,00	0	0,00	0	0,00
VENTOSA	7	0	0	0,00	0	0,00	0	0,00	0	0,00
VENTROSA	6	0	1	2.083,33	0	0,00	1	2.083,33	0	0,00
VIGUERA	31	0	0	0,00	0	0,00	0	0,00	0	0,00
VILLALBA DE RIOJA	7	0	0	0,00	0	0,00	0	0,00	0	0,00
VILLOBAR DE RIOJA	2	0	0	0,00	0	0,00	0	0,00	0	0,00
VILLAMEDIANA DE IREGUA	793	0	0	0,00	0	0,00	0	0,00	0	0,00
VILLANUEVA DE CAMEROS	5	0	0	0,00	0	0,00	0	0,00	0	0,00
VILLAR DE ARNEDO (EL)	70	0	0	0,00	0	0,00	0	0,00	0	0,00
VILLAR DE TORRE	15	0	0	0,00	0	0,00	0	0,00	0	0,00
VILLAREJO	1	0	0	0,00	0	0,00	0	0,00	0	0,00
VILLARROYA	0	0	0	0,00	0	0,00	0	0,00	0	0,00
VILLARTA-QUINTANA	4	0	0	0,00	0	0,00	0	0,00	0	0,00
VILLAVELAYO	5	0	0	0,00	0	0,00	0	0,00	0	0,00
VILLAVERDE DE RIOJA	1	0	0	0,00	0	0,00	0	0,00	0	0,00
VILLOSLADA DE CAMEROS	40	0	0	0,00	0	0,00	0	0,00	0	0,00
VINIEGRA DE ABAJO	10	0	0	0,00	0	0,00	0	0,00	0	0,00
VINIEGRA DE ARRIBA	1	0	0	0,00	0	0,00	0	0,00	0	0,00
ZARRATÓN	47	0	1	364,96	1	364,96	1	364,96	0	0,00
ZARZOSA	0	0	0	0,00	0	0,00	0	0,00	0	0,00
ZORRAQUÍN	7	0	0	0,00	0	0,00	0	0,00	0	0,00



Anexo 2. Brotes por municipio. 14/11/2021.

	Acumulados (todos los brotes)					Activos (< 14 días desde el diagnóstico del primer caso)				
	Brotes		Casos		Casos/ Brote	Brotes		Casos		Casos/ Brote
	N	%	N	%	Razón	N	%	N	%	Razón
AGONCILLO	6	0,50	39	0,50	6,5		0,00		0,00	
AGUILAR DEL RIO ALHAMA	1	0,08	10	0,13	10,0		0,00		0,00	
ALBELDA DE IREGUA	13	1,09	120	1,52	9,2		0,00		0,00	
ALBERITE	17	1,43	105	1,33	6,2		0,00		0,00	
ALCANADRE	2	0,17	10	0,13	5,0		0,00		0,00	
ALDEANUEVA DE EBRO	15	1,26	77	0,98	5,1	4	13,33	15	9,04	3,8
ALESANCO	1	0,08	9	0,11	9,0		0,00		0,00	
ALFARO	52	4,37	304	3,86	5,8	3	10,00	12	7,23	4,0
ALMARZA DE CAMEROS	1	0,08	5	0,06	5,0		0,00		0,00	
ANGUIANO	2	0,17	25	0,32	12,5		0,00		0,00	
ANGUNCIANA	1	0,08	3	0,04	3,0		0,00		0,00	
ARENZANA DE ABAJO	1	0,08	11	0,14	11,0		0,00		0,00	
ARNEDO	75	6,30	591	7,51	7,9		0,00		0,00	
ARRUBAL	1	0,08	7	0,09	7,0		0,00		0,00	
AUSEJO	4	0,34	24	0,30	6,0		0,00		0,00	
AUTOL	18	1,51	123	1,56	6,8		0,00		0,00	
AZOFRA	1	0,08	10	0,13	10,0	1	3,33	10	6,02	10,0
BADARAN	1	0,08	5	0,06	5,0		0,00		0,00	
BAÑOS	1	0,08	9	0,11	9,0		0,00		0,00	
BAÑOS DE RIO TOBIA	8	0,67	42	0,53	5,3		0,00		0,00	
BERGASA	2	0,17	7	0,09	3,5		0,00		0,00	
BERGASILLAS	1	0,08	7	0,09	7,0		0,00		0,00	
BOBADILLA	1	0,08	4	0,05	4,0		0,00		0,00	
BRIÑAS	2	0,17	9	0,11	4,5		0,00		0,00	
BRIONES	2	0,17	11	0,14	5,5		0,00		0,00	
CALAHORRA	120	10,08	808	10,27	6,7	2	6,67	15	9,04	7,5
CANILLAS	1	0,08	4	0,05	4,0		0,00		0,00	
CASALARREINA	5	0,42	27	0,34	5,4		0,00		0,00	
CASTAÑARES	1	0,08	5	0,06	5,0		0,00		0,00	
CENICERO	6	0,50	45	0,57	7,5		0,00		0,00	
CERVERA DEL RIO ALHAMA	13	1,09	108	1,37	8,3		0,00		0,00	
CIRUEÑA	1	0,08	5	0,06	5,0		0,00		0,00	
CORERA	2	0,17	8	0,10	4,0		0,00		0,00	
CORTIJO (LOGROÑO)	1	0,08	3	0,04	3,0		0,00		0,00	
CUZCURRITA	2	0,17	13	0,17	6,5		0,00		0,00	
DAROCA	1	0,08	10	0,13	10,0		0,00		0,00	
EL RASILLO	1	0,08	19	0,24	19,0		0,00		0,00	
EL VILLAR DE ARNEDO	2	0,17	23	0,29	11,5		0,00		0,00	
ENTRENA	2	0,17	12	0,15	6,0		0,00		0,00	
EZCARAY	14	1,18	80	1,02	5,7		0,00		0,00	
FONCEA	1	0,08	4	0,05	4,0		0,00		0,00	
FUENMAYOR	16	1,34	87	1,11	5,4		0,00		0,00	
GALILEA	1	0,08	33	0,42	33,0		0,00		0,00	
HARO	38	3,19	339	4,31	8,9	1	3,33	4	2,41	4,0



HERCE	1	0,08	7	0,09	7,0		0,00		0,00	
HORMILLA	2	0,17	11	0,14	5,5		0,00		0,00	
HORMILLEJA	2	0,17	15	0,19	7,5		0,00		0,00	
HUERCANOS	1	0,08	5	0,06	5,0		0,00		0,00	
IGEA	1	0,08	6	0,08	6,0		0,00		0,00	
LAGUNA DE CAMEROS	1	0,08	4	0,05	4,0		0,00		0,00	
LAGUNILLA	2	0,17	80	1,02	40,0		0,00		0,00	
LARDERO	16	1,34	83	1,05	5,2		0,00		0,00	
LOGROÑO	525	44,08	3366	42,78	6,4	11	36,67	60	36,14	5,5
MANJARRES	1	0,08	8	0,10	8,0		0,00		0,00	
MEDRANO	1	0,08	28	0,36	28,0		0,00		0,00	
MURILLO	3	0,25	18	0,23	6,0	1	3,33	7	4,22	7,0
NAJERA	36	3,02	167	2,12	4,6	2	6,67	8	4,82	4,0
NALDA	11	0,92	111	1,41	10,1		0,00		0,00	
NAVARRETE	12	1,01	67	0,85	5,6		0,00		0,00	
NIEVA EN CAMEROS	1	0,08	4	0,05	4,0		0,00		0,00	
OLLAURI	2	0,17	13	0,17	6,5		0,00		0,00	
ORTIGOSA	1	0,08	5	0,06	5,0		0,00		0,00	
PEDROSO	1	0,08	10	0,13	10,0		0,00		0,00	
PEÑALOSCINTOS	1	0,08	6	0,08	6,0		0,00		0,00	
PRADEJON	20	1,68	120	1,52	6,0	3	10,00	19	11,45	6,3
QUEL	9	0,76	53	0,67	5,9		0,00		0,00	
RIBAFRECHA	2	0,17	9	0,11	4,5		0,00		0,00	
RINCON DE SOTO	24	2,02	159	2,02	6,6	1	3,33	10	6,02	10,0
SAN ASENSIO	2	0,17	6	0,08	3,0		0,00		0,00	
SAN MILLAN DE LA COGOLLA	2	0,17	6	0,08	3,0		0,00		0,00	
SAN VICENTE DE LA SONSIERRA	4	0,34	17	0,22	4,3		0,00		0,00	
SANTO DOMINGO DE LA CALZADA	5	0,42	20	0,25	4,0		0,00		0,00	
SOTES	1	0,08	9	0,11	9,0		0,00		0,00	
SOTO DE CAMEROS	1	0,08	5	0,06	5,0		0,00		0,00	
TORRECILLA	2	0,17	8	0,10	4,0		0,00		0,00	
TRICIO	3	0,25	17	0,22	5,7		0,00		0,00	
TUDELILLA	1	0,08	5	0,06	5,0		0,00		0,00	
URUÑUELA	3	0,25	17	0,22	5,7		0,00		0,00	
VAREA	1	0,08	4	0,05	4,0		0,00		0,00	
VENTAS DE BAÑOS	1	0,08	4	0,05	4,0		0,00		0,00	
VENTOSA	1	0,08	3	0,04	3,0		0,00		0,00	
VIGUERA	1	0,08	7	0,09	7,0		0,00		0,00	
VILLA DE OCON	1	0,08	7	0,09	7,0		0,00		0,00	
VILLAMEDIANA DE IREGUA	21	1,76	124	1,58	5,9	1	3,33	6	3,61	6,0
VILLANUEVA CAMEROS	1	0,08	5	0,06	5,0		0,00		0,00	
VILLOSLADA DE CAMEROS	3	0,25	13	0,17	4,3		0,00		0,00	
VINIEGRA	1	0,08	26	0,33	26,0		0,00		0,00	
ZARRATON	2	0,17	7	0,09	3,5		0,00		0,00	
ZORRAQUIN	1	0,08	4	0,05	4,0		0,00		0,00	



Referencias

¹ Actualización nº 503 Enfermedad por el coronavirus (COVID-19). 14/11/2021 (datos consolidados a las 17:00 horas del 15/11/2021). Disponible en:

https://www.msrebs.gob.es/profesionales/saludPublica/ccayes/alertasActual/nCov/documentos/Actualizacion_503_COVID-19.pdf

² Weekly surveillance summary. Week 44, 2021. Produced on 11 of November at 18:00. Consultado el 15.11.2021. Disponible en: <https://covid19-country-overviews.ecdc.europa.eu/>

³ COVID-19 situation update for the EU/EEA, as of 11 November 2021. Consultado el 15.11.2021. Disponible en: <https://www.ecdc.europa.eu/en/covid-19/situation-updates/weekly-maps-coordinated-restriction-free-movement>

⁴ Vigilancia de los excesos de mortalidad por todas las causas. MoMo. Consultado el 15.11/2021. Disponible en: https://momo.isciii.es/public/momo/dashboard/momo_dashboard.html

⁵ Resolución 21/2021, de 5 de mayo, de la Secretaría General Técnica de la Consejería de Salud y Portavocía del Gobierno, por la que se dispone la publicación del Acuerdo del Consejo de Gobierno de 5 de mayo de 2021, por el que se actualizan las medidas sanitarias preventivas vigentes para la contención de la COVID-19, incluidas en el Plan de Medidas según indicadores, aprobado por Acuerdo del Consejo de Gobierno de 17 de febrero de 2021, tras el cese del estado de alarma declarado por el Gobierno de la Nación, mediante declarado por el Real Decreto 926/2020, de 25 de octubre, y a la vista de la situación epidemiológica: https://ias1.larioja.org/boletin/Bor_Boletin_visor_Servlet?referencia=16550341-1-PDF-538590-X

⁶ Gestión Integral de Vacunación COVID-19. Informe de actividad. Fecha del informe: 15/11/2021. Disponible en:

https://www.msrebs.gob.es/profesionales/saludPublica/ccayes/alertasActual/nCov/documentos/Informe_GIV_comunicacion_20211115.pdf